



Администрация Пермского муниципального округа Пермского края
Комитет имущественных отношений

РАСПОРЯЖЕНИЕ

23.08.2023

№ 2215

Об установлении публичного сервитута на часть земельных участков

В соответствии со ст. 23, гл. V.7 Земельного кодекса Российской Федерации, Федеральным законом от 25.10.2001 № 137-ФЗ «О введении в действие Земельного кодекса Российской Федерации», пп. 3.2.5 п. 3.2 разд. 3 Положения о комитете имущественных отношений администрации Пермского муниципального округа, утвержденного решением Думы Пермского муниципального округа Пермского края от 29.11.2022 № 48, на основании ходатайства открытого акционерного общества «Межрегиональная распределительная сетевая компания Урала» (ИНН 6671163413, ОГРН 1056604000970) (далее - ОАО «МРСК Урала») от 25.07.2023 № 9242:

1. Установить в интересах ОАО «МРСК Урала» публичный сервитут общей площадью 6444 кв. м, на часть следующих земельных участков:

- с кадастровым номером 59:32:3250001:23932 (208 кв. м), расположенный по адресу: Пермский край, Пермский муниципальный округ, с. Култаево;

- с кадастровым номером 59:32:3250001:18328 (386 кв. м), расположенный по адресу: Пермский край, Пермский район, Култаевское с/п, в 0,96 км северо-западнее д. Аникино;

- свободные земли в кадастровом квартале 59:32:3250001 (5850 кв. м).

Цель: Подключение (технологическое присоединение) к сетям инженерно-технического обеспечения: «Строительство ВЛ 0,4 кВ с установкой ПУ для электроснабжения деревни Аникино» (4500076742)».

Срок: 49 лет.

2. Утвердить границы публичного сервитута земельных участков, указанных в п. 1 настоящего распоряжения, согласно прилагаемой схеме расположения границ публичного сервитута.

3. Срок, в течение которого использование указанных в п. 1 настоящего распоряжения земельных участков в соответствии с их разрешенным использованием будет невозможно или существенно затруднено в связи с осуществлением сервитута – 6 (шесть) месяцев.

4. Порядок установления зон с особыми условиями использования территорий и содержание ограничений прав на земельные участки в границах таких зон установлен Постановлением Правительства РФ от 24.02.2009 № 160 «О порядке установления охранных зон объектов электросетевого хозяйства и особых условий использования земельных участков, расположенных в границах таких зон».

5. Плата за публичный сервитут устанавливается в соответствии с Федеральным законом от 29.07.1998 № 135-ФЗ (ред. от 19.12.2022) «Об оценочной деятельности в Российской Федерации» и методическими рекомендациями, утверждёнными приказом Минэкономразвития России от 04.06.2019 № 321, а также в приложении 3 к настоящему распоряжению.

6. Комитету имущественных отношений администрации Пермского муниципального округа в течение 5 рабочих дней со дня подписания настоящего распоряжения:

6.1. направить настоящее распоряжение в Управление Федеральной службы государственной регистрации, кадастра и картографии по Пермскому краю;

6.2. направить настоящее распоряжение в ОАО «МРСК Урала», а также сведения о лицах, являющихся правообладателями земельных участков, сведения о лицах, подавших заявления об учете их прав (обременений прав) на земельные участки, способах связи с ними, копии документов, подтверждающих права указанных лиц на земельные участки.

7. Разместить настоящее распоряжение на официальном сайте Пермского муниципального округа в информационно-телекоммуникационной сети Интернет www.permraion.ru.

8. Настоящее распоряжение вступает в силу со дня его подписания.

9. Контроль исполнения распоряжения возложить на заместителя председателя комитета М.В. Королеву.

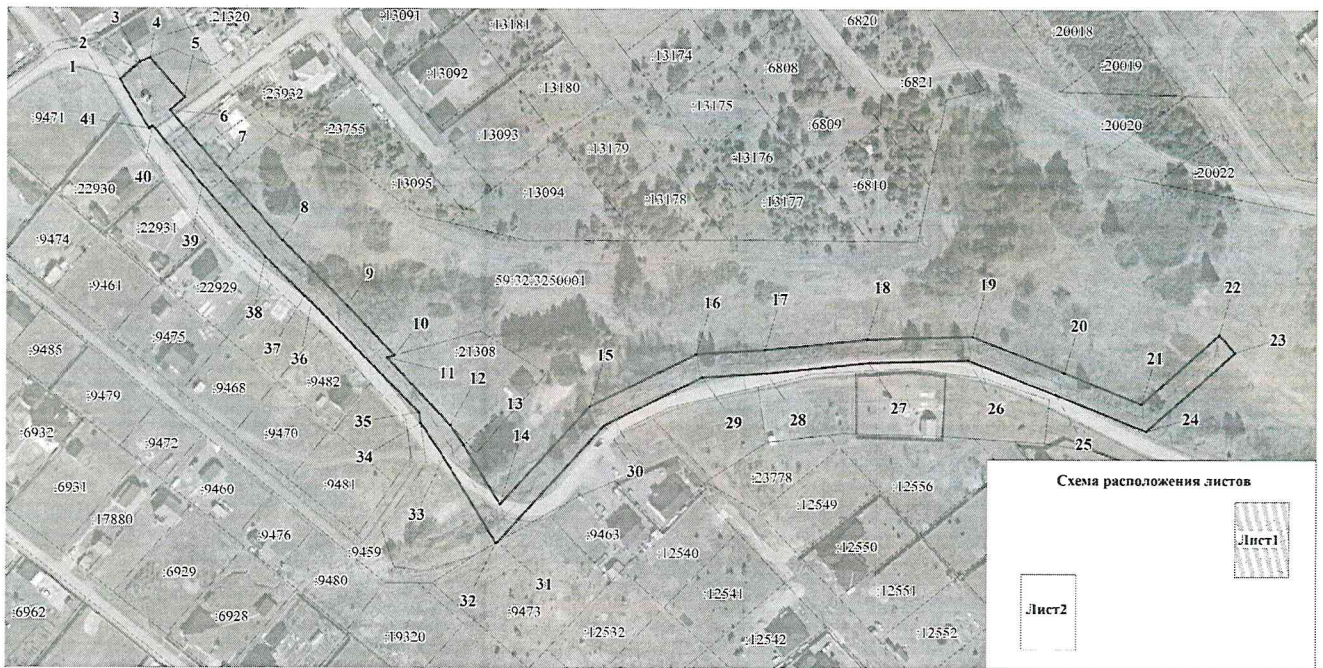
Председатель комитета



Е.А. Демидова

Приложение № 1
к распоряжению
комитета имущественных
отношений администрации
Пермского муниципального округа
от 23.08.2023 № 2215

Публичный сервитут
««Строительство ВЛ 0,4 кВ с установкой ПУ для электроснабжения деревни
Аникино» (4500076742)»

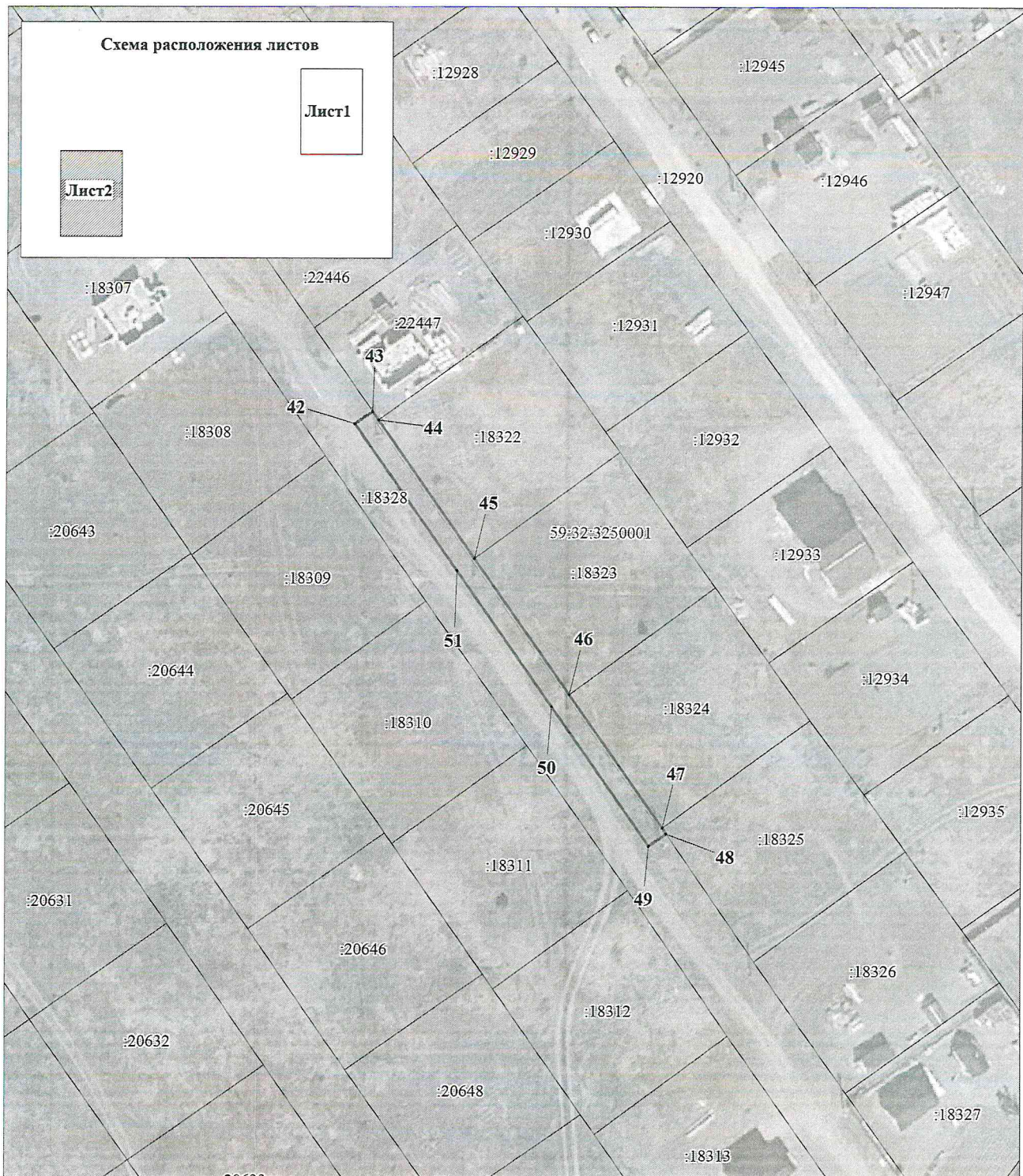


Условные обозначения:

59:32:3250001
23932

кадастровый номер квартала
кадастровый номер земельного участка, учтенного в ГКН
граница земельного участка, учтенного в ГКН
граница публичного сервитута
граница кадастрового квартала
характерная точка границы
проспектируемая линия ВЛ-0,4 кВ, ВЛ-10 кВ

М 1:2000

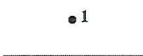


М 1:1000

Условные обозначения:

59:32:3250001
:18328

- кадастровый номер квартала
- кадастровый номер земельного участка, учтенного в ГКН
- граница земельного участка, учтенного в ГКН
- граница публичного сервитута
- граница кадастрового квартала
- характерная точка границы
- проектируемая линия ВЛ-0,4 кВ, ВЛ-10 кВ



Приложение № 2
к распоряжению
комитета имущественных
отношений администрации
Пермского муниципального округа
от 23.08.2023 № 2215

ОПИСАНИЕ МЕСТОПОЛОЖЕНИЯ ГРАНИЦ ПУБЛИЧНОГО СЕРВИТУТА «Строительство ВЛ 0,4 кВ с установкой ПУ для электроснабжения деревни Аникино (4500076742)» ПЕРМСКИЙ КРАЙ, ПЕРМСКИЙ МУНИЦИПАЛЬНЫЙ ОКРУГ (НАИМЕНОВАНИЕ ОБЪЕКТА)				
Сведения о местоположении границ объекта				
1. Система координат <u>МСК-59, зона 2</u>				
2. Сведения о характерных точках границ объекта				
Обозначение характерных точек границ	Координаты, м		Метод определения координат и средняя квадратическая погрешность положения характерной точки (M _п), м	Описание закрепления точек
	X	Y		
1	2	3	4	5
1	505748.24	2211494.03	Геодезический метод; M _п =0.1	-
2	505753.27	2211499.66	Геодезический метод; M _п =0.1	-
3	505755.70	2211502.38	Геодезический метод; M _п =0.1	-
4	505757.34	2211506.44	Геодезический метод; M _п =0.1	-
5	505740.65	2211521.14	Геодезический метод; M _п =0.1	-
6	505735.07	2211514.95	Геодезический метод; M _п =0.1	-
7	505710.01	2211536.25	Геодезический метод; M _п =0.1	-
8	505679.84	2211562.65	Геодезический метод; M _п =0.1	-
9	505652.43	2211590.44	Геодезический метод; M _п =0.1	-
10	505631.50	2211610.61	Геодезический метод; M _п =0.1	-
11	505630.58	2211607.37	Геодезический метод; M _п =0.1	-
12	505601.89	2211634.37	Геодезический метод; M _п =0.1	-
13	505593.55	2211639.93	Геодезический метод; M _п =0.1	-
14	505568.20	2211655.42	Геодезический метод; M _п =0.1	-
15	505610.05	2211693.11	Геодезический метод; M _п =0.1	-
16	505632.42	2211737.72	Геодезический метод; M _п =0.1	-
17	505634.27	2211766.75	Геодезический метод; M _п =0.1	-
18	505638.88	2211810.25	Геодезический метод; M _п =0.1	-
19	505640.17	2211854.97	Геодезический метод; M _п =0.1	-
20	505624.88	2211893.96	Геодезический метод; M _п =0.1	-
21	505611.62	2211926.44	Геодезический метод; M _п =0.1	-
22	505641.08	2211959.37	Геодезический метод; M _п =0.1	-
23	505633.63	2211966.04	Геодезический метод; M _п =0.1	-
24	505600.00	2211928.45	Геодезический метод; M _п =0.1	-
25	505615.59	2211890.25	Геодезический метод; M _п =0.1	-
26	505630.11	2211853.22	Геодезический метод; M _п =0.1	-
27	505628.89	2211810.92	Геодезический метод; M _п =0.1	-

28	505624.31	2211767.59	Геодезический метод; Mt=0.1	-
29	505622.57	2211740.38	Геодезический метод; Mt=0.1	-
30	505601.95	2211699.28	Геодезический метод; Mt=0.1	-
31	505552.27	2211654.53	Геодезический метод; Mt=0.1	-
32	505551.81	2211653.72	Геодезический метод; Mt=0.1	-
33	505588.17	2211631.50	Геодезический метод; Mt=0.1	-
34	505602.80	2211621.75	Геодезический метод; Mt=0.1	-
35	505607.20	2211621.13	Геодезический метод; Mt=0.1	-
36	505653.69	2211575.28	Геодезический метод; Mt=0.1	-
37	505656.42	2211572.16	Геодезический метод; Mt=0.1	-
38	505672.98	2211555.37	Геодезический метод; Mt=0.1	-
39	505703.48	2211528.68	Геодезический метод; Mt=0.1	-
40	505728.37	2211507.51	Геодезический метод; Mt=0.1	-
41	505727.21	2211506.22	Геодезический метод; Mt=0.1	-
1	505748.24	2211494.03	Геодезический метод; Mt=0.1	-
42	505617.26	2211115.02	Геодезический метод; Mt=0.1	-
43	505619.54	2211118.30	Геодезический метод; Mt=0.1	-
44	505617.91	2211119.44	Геодезический метод; Mt=0.1	-
45	505592.13	2211137.43	Геодезический метод; Mt=0.1	-
46	505566.70	2211155.18	Геодезический метод; Mt=0.1	-
47	505541.51	2211172.76	Геодезический метод; Mt=0.1	-
48	505540.48	2211173.48	Геодезический метод; Mt=0.1	-
49	505538.20	2211170.20	Геодезический метод; Mt=0.1	-
50	505564.41	2211151.90	Геодезический метод; Mt=0.1	-
51	505589.84	2211134.15	Геодезический метод; Mt=0.1	-
42	505617.26	2211115.02	Геодезический метод; Mt=0.1	-

**Расчет платы
за публичный сервитут**

Плата за публичный сервитут рассчитана в соответствии с п. 4 ст. 39.46 Земельного кодекса Российской Федерации на часть земельного участка в кадастровом квартале **59:32:3250001:**

- Площадь земельного участка, обремененного сервитутом – 5850 кв. м.
- Удельный показатель кадастровой стоимости – 258,5 руб./кв. м.
- Срок публичного сервитута – 49 лет
- Стоимость платы за сервитут: $5850 * 258,5 * 49 * 0,01\% = 7409,91$ руб.

Размер платы за весь срок сервитута – 7409,91 рублей (Семь тысяч четыреста девять рублей 91 копейка)

**Платежные реквизиты
для внесения платы за публичный сервитут**

ИНН 5948066481

КПП 594801001

Наименование получателя Управление Федерального казначейства по Пермскому краю (Комитет имущественных отношений администрации Пермского муниципального округа)

Казначейский счет 03100643000000015600

Единый казначейский счет 40102810145370000048

Отделение Пермь Банка России // УФК по Пермскому краю г. Пермь
БИК 015773997

ОКТМО 57546000

назначение платежа плата за публичный сервитут распоряжение от 23.08.2023
№ 2215

КБК 542 1 11 05 410 14 0000 120